

Estudio Diciembre 2021

# Protagonistas

UNA INICIATIVA DE:  ASEA |  aws

CON EL APOYO DE:

chicas en  
tecnología

endeavor

GEMA



MEDIA CHICAS

MUJER EMPRENDEDORA  
LATINOAMÉRICA Y EL CARIBE

VOCES VITALES  
WOMEN'S BUSINESS LEADERSHIP

WED

WOMEN'S  
BUSINESS LEADERSHIP

wise  
WOMEN'S BUSINESS LEADERSHIP

# Introducción

Desde el área de diversidad de la Asociación de Emprendedores de Argentina (ASEA), impulsamos el talento femenino y la igualdad de género en el emprendedurismo argentino.

En diciembre del 2021, lanzamos **Protagonistas**, una iniciativa de ASEA y Amazon **Web Services** que, a través de una encuesta masiva y anónima, buscó realizar un diagnóstico sobre las mujeres que emprenden en nuestro país.

Este estudio nos permitirá tener una fotografía más detallada y profunda para que podamos implementar soluciones que potencien a las mujeres emprendedoras de la Argentina.

Nos acompañan organizaciones como Chicas en Tecnología, Endeavor, GEMA, INICIA, Media Chicas, Mujeres LAC, Voces Vitales, WED y WISE.



El ecosistema emprendedor y sus actores tal como lo conocíamos hasta marzo de 2020, ha sufrido modificaciones por una serie de cambios producto de la pandemia del COVID-19 que afectó a los emprendedores a nivel local, regional y mundial.

En ese marco y siguiendo con la continuidad de acciones en pos de brindar herramientas e información de valor a nuestra comunidad a nivel nacional dimos prioridad al trabajo de relevamiento para conocer la realidad de las emprendedoras argentinas como protagonistas de esta transformación.

Detectar las principales fortalezas y obstáculos que hoy están enfrentando las mujeres que llevan adelante emprendimientos en Argentina en un año post pandemia, nos pone como organización referente de cara al desafío de apoyar y promover la profesionalización de los negocios que surgieron, crecieron o se consolidaron. Para lograrlo contamos con el apoyo de diferentes organizaciones que trabajan de manera directa con emprendedoras en diferentes estadios de la ruta emprendedora.

Este informe evidencia los aprendizajes como también las oportunidades de tomar acción por parte de los gobiernos en todas sus dimensiones a través de nuevas políticas de apoyo, del sector privado especialmente en el acceso al crédito y del tercer sector en el acompañamiento comprendiendo las principales necesidades detectadas; herramientas y acompañamiento en el crecimiento y sostenimiento del negocio, acceso al financiamiento y al crédito, capacitación en comercialización online, posibilidad de networking para la generación de redes de apoyo y comunidad, promoción y apoyo de los emprendimientos de base científica y tecnológica liderados y con participación de mujeres en los equipos.

Actualmente hay muchas más mujeres emprendiendo en nuestro país pero aún la profesionalización de los negocios y el acceso a la información de calidad, a las redes de apoyo, al financiamiento público y privado y a la tecnología para hacer crecer los emprendimientos sigue siendo un desafío.

**María Cecilia Ribecco**  
Vicepresidenta de ASEA

# Acercas de Amazon Web Services



**En AWS** tenemos el compromiso de desarrollar un ecosistema emprendedor en todas sus fases. Sabemos de la importancia de crear un entorno más equitativo e inclusivo.

Brindamos asistencia técnica y de negocios, capacitación, mentorías y recursos en la nube para poder ayudar en este camino.

Es por ello que a través de nuestro programa **AWS Activate** ofrecemos herramientas y créditos sin costo a startups para que puedan empezar a usar con rapidez los servicios de AWS.

También organizamos eventos y reuniones para ayudar en las estrategias de ventas y fundraising, principales desafíos en el camino emprendedor.

Sabemos que generar **iniciativas de impacto**, precisa de escuchar y conocer a las emprendedoras, es por eso que con ASEA nos preguntamos: ¿Cuáles son sus obstáculos? ¿Cómo generan redes? ¿Qué nivel educativo tienen? Y especialmente ¿Cuáles son sus aspiraciones? De esta manera podemos ayudar a cerrar esa brecha.

Estamos orgullosos de haber realizado el presente informe, que nos permitirá conocer a las emprendedoras y generar iniciativas que permitan sumar a más mujeres al ecosistema y agregar valor en sus emprendimientos."

**Alfonso Amat**

Head of Startup Business Development  
LatAm at Amazon Web Services (AWS)





## **METODOLOGÍA CUANTITATIVA** a través de una encuesta estructurada con preguntas precodificadas que

permiten medir variables y construir  
indicadores en las siguientes dimensiones:

**A** Perfil de la Emprendedora

**B** Emprendimiento

**C** Dificultades

**D** Perspectiva de género

**E** Financiamiento

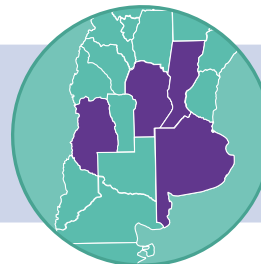
**F** Impacto de la Pandemia

**TOTAL DE RESPUESTAS: 370 MUJERES EMPRENDEDORAS ARGENTINAS**

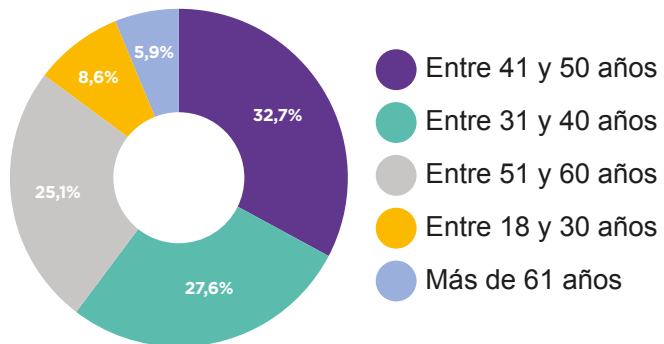
# Perfiles de emprendedoras

## RESIDENCIA

El 80% de mujeres emprendedoras viven en Buenos Aires, la Ciudad Autónoma de Buenos Aires, Córdoba, Santa Fé y Mendoza y el restante 20%, entre otras 16 provincias.



## RANGO ETARIO

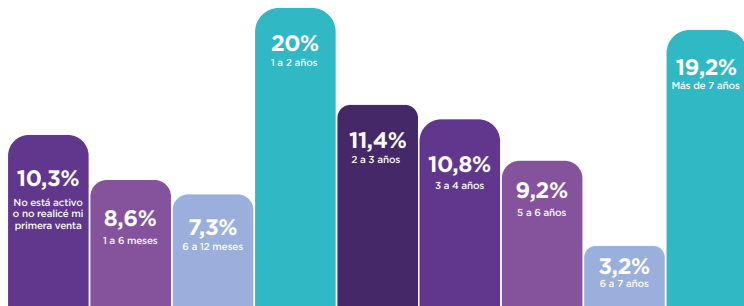


## NIVEL DE ESTUDIO

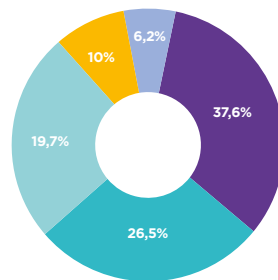


# Características de los emprendimientos

## TIEMPO ACTIVO DEL EMPRENDIMIENTO



## ETAPA DEL EMPRENDIMIENTO ACTUAL



- Consolidado - Ventas permanentes
- Etapa de puesta en marcha - Realizando las 1ras ventas
- Pleno Crecimiento / escalando
- Etapa de Idea
- Validando el Bien o Servicio (Prototipo o PMV)

**26**  
AÑOS

**PROMEDIO DE AÑOS DE EXPERIENCIA LABORAL DE LAS EMPRENDEDORAS**

de los cuales, casi la mitad fueron en relación de dependencia.

**36%**  
TIENE MÁS DE 1 EMPRENDIMIENTO

**64%**  
TUVO OTROS EMPRENDIMIENTOS ANTERIORMENTE

**7 DE CADA 10 EMPRENDEDORAS**

tienen personas a cargo y 4 de esas 7 comparten la jefatura con su pareja



# Características de los emprendimientos



4 DE  
CADA 5

generan ingresos inferiores a los 100.000 pesos mensuales.

6%

generan ingresos superiores a los 500.000 pesos mensuales.

## TIEMPO PROMEDIO DEDICADO AL EMPRENDIMIENTO

En la etapa de idea es de 15 horas y va creciendo paulatinamente hasta llegar a un promedio de casi 40 horas en la etapa de crecimiento y escalando.

## RUBRO DEL EMPRENDIMIENTO

50%

EMPRENDIMIENTOS DEL RUBRO  
DISEÑO/INDUMENTARIA,  
COMERCIO O GASTRONOMÍA

20%

EMPRENDIMIENTOS DE  
BASE TECNOLÓGICA O  
CIENTÍFICA

30%

OTROS RUBROS

En línea con el objetivo planteado para el presente estudio se persiguió construir una muestra que fuera **heterogénea**, considerando las distintas regiones, estadios de los emprendimientos y perfiles de las mujeres que emprenden.



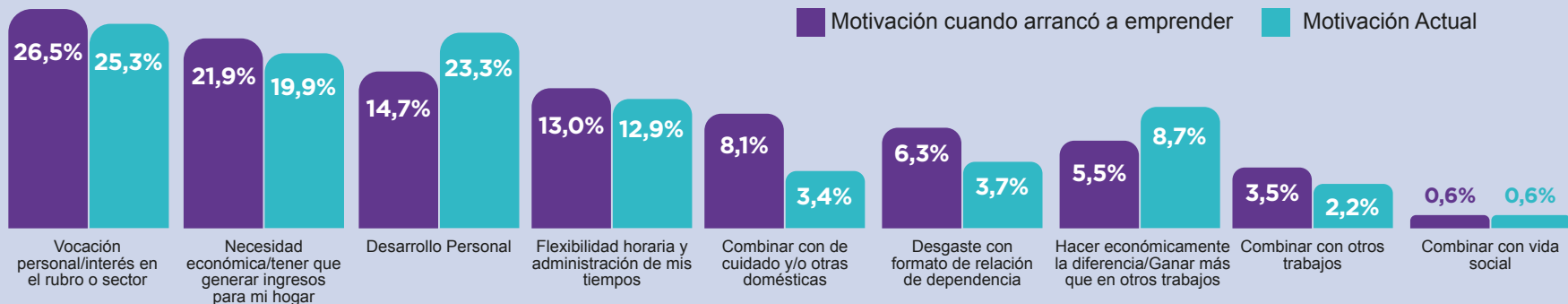
# Motivaciones y Capacidades

## MOTIVACIONES

La **vocación personal** y el **interés por el rubro** son las principales al comienzo de emprender. A nivel general, las motivaciones se mantienen bastante estables a lo largo del tiempo con excepción del **desarrollo personal** que es la motivación **que crece de forma significativa desde el comienzo del proceso**, pasando de un inicial 14% a un 23% en la actualidad.

## CAPACIDADES

Las mejores evaluaciones de las emprendedoras se dan en su **liderazgo, el manejo de equipos y la autoestima y confianza** en sí mismas mientras que en la gestión y el acceso al financiamiento y el conocimiento de las finanzas en general se autoevalúan hasta un 25% menos que en las otras capacidades: **7 de cada 10 emprendedoras consideran que sus conocimientos** en dichos temas **son medios o bajos**.



# Pertenencia a una comunidad

3 DE  
CADA 10



**mujeres** declaran no pertenecer a una red o comunidad emprendedora.

90%

De las mujeres que dicen pertenecer a una red la consideran útil, en especial por los aprendizajes para la gestión, la generación de contactos en general y poder difundir su emprendimiento.



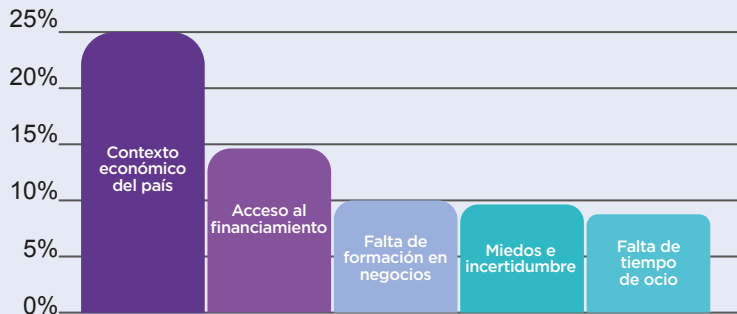
Es la dedicación promedio volcado a ser parte de la comunidad.

Es interesante mencionar cómo las mujeres que tienden a dedicarle mayor tiempo a la red lo que más valoran es dar a conocer su emprendimiento.

# Principales problemas de emprender

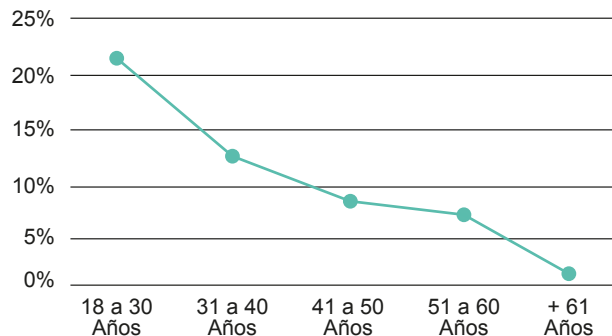
40%

Consideran el contexto económico del país y el acceso al financiamiento como los principales problemas a la hora de emprender en la Argentina



## RELACIÓN MOTIVACIÓN Y ESTABILIDAD EMOCIONAL CON LA EDAD

Es interesante destacar cómo la estabilidad emocional o la motivación va decreciendo como obstáculo con el paso del tiempo, pasando de ser un obstáculo relevante en la juventud a no tener relevancia a partir de edades más avanzadas.

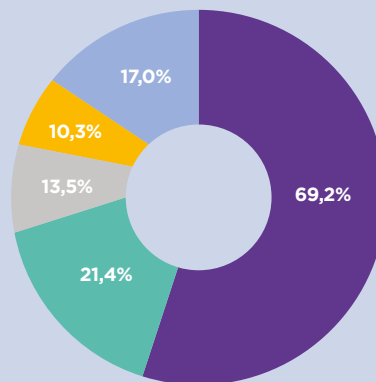


9 DE  
CADA 10



**emprendedoras** le interesaría recibir asesoramiento sobre financiamiento destacándose el poder comprender los riesgos de cada alternativa y conocer las distintas alternativas posibles.

## ACCESO A FUENTES DE FINANCIAMIENTO



- Financiamiento vía recursos propios. (Ej. ahorros, venta de activos, ingresos de otros trabajos o rentas).
- Financiamiento vía familiares y/o amigos
- Financiamiento vía gobierno
- Financiamiento vía privados (empresas, otras personas)
- No utilicé ninguna

La principal fuente de financiamiento de las emprendedoras es vía recursos propios con un 70% de mujeres utilizando esta forma y luego le sigue el financiamiento de familiares y/o amigos, con un 21% de emprendedoras. El financiamiento vía gobierno solo accedieron un poco más del 10% de las emprendedoras.

6 DE  
CADA 10



**empendedoras** declara no haber accedido a un mejor puesto laboral que merecía en algún momento de su trayectoria laboral y, la razón más mencionada, está vinculada a una cuestión de género y sus implicancias.

**SER MUJER**  
EXPERIENCIA CONOCIMIENTOS  
**MACHISMO TIEMPO**  
FORMACIÓN PUESTO **GÉNERO**  
**CONTACTOS CARGO**

¿Cuáles fueron las razones de no haber accedido a un mejor puesto laboral?

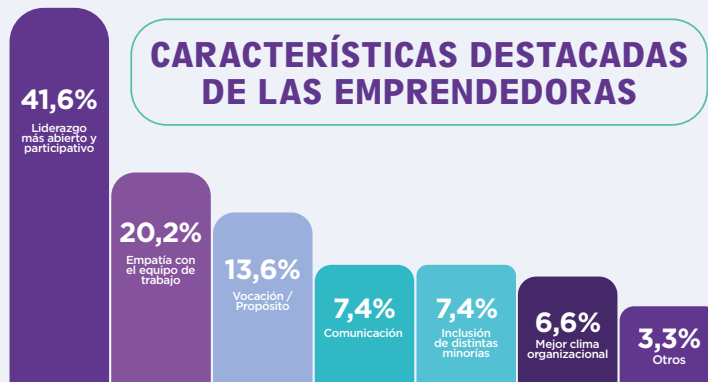
De esas 6 mujeres que no accedieron a un puesto que merecían, 1 de cada 4 considera tener alguna dificultad adicional a la hora de emprender por ser mujer, porcentaje muy similar si consideramos el total de las mujeres encuestadas. Es interesante como una mayor proporción de mujeres jóvenes consideran que si hay obstáculos versus un porcentaje bastante menor en edades avanzadas.



¿Por qué percibís alguna dificultad adicional o más agravada en tu emprendimiento debido a tu género?

## SOCIEDAD HIJOS PREJUICIOS IDEAS SUBESTIMA HOGAR HOMBRES EDAD

### CARACTERÍSTICAS DESTACADAS DE LAS EMPRENDEDORAS



El liderazgo más abierto y participativo como la principal característica de las emprendedoras, seguido por la empatía con el equipo de trabajo.

# Impacto en la pandemia

60%

de las emprendedoras declara haber sufrido un impacto en sus ventas.

4 DE  
CADA 10



emprendedoras declara que tuvo un impacto negativo significativo y solo un 18% que crecieron de forma significativa

Las que les fue peor es un porcentaje un poco mayor a las que les fue mejor, pero adicionalmente ese impacto fue más profundo.

39,6%

Cayeron mis ventas

18,1%

Crecieron mis ventas

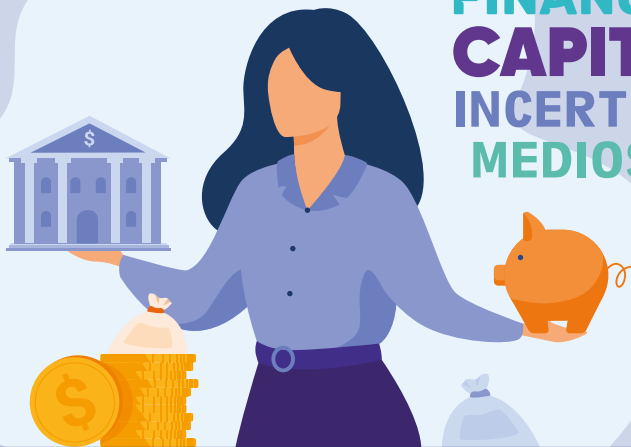
## TIPOS DE MEJORAS E INNOVACIONES POR ÁREA

Respecto a las mejoras implementadas durante la pandemia, 6 de cada 10 emprendedoras tomó la iniciativa de mejorar en la comercialización online, la comunicación o el desarrollo de nuevos mercados, como principales temáticas.



¿POR QUÉ NO PUDISTE IMPLEMENTAR ALGUNA PROPUESTA O CAMBIO INNOVADOR EN TU EMPRENDIMIENTO DURANTE LA PANDEMIA?

**RECURSOS**  
**FINANCIAMIENTO** MIEDO  
**CAPITAL** INFORMACIÓN  
INCERTIDUMBRE **FONDOS**  
**MEDIOS** ASESORAMIENTO



Por otro lado, el 40% declaró no haber realizado mejoras por distintas dificultades entre las que se destacan la falta de tiempo y/o de recursos para llevarlas adelante.



Las emprendedoras de base tecnológica/científica<sup>1</sup>, en adelante emprendedoras de BTyC, representan el 20% de las mujeres encuestadas. Cerca de la mitad de ellas tienen entre 18 y 40 años.



## FORMACIÓN DE EMPRENDEDORAS

**8 de 10 de mujeres** de BTyC accedieron a la universidad, y casi la mitad de ellas a estudios de posgrado, mientras que en el resto de los rubros las emprendedoras universitarias ascienden a un 50%.

## LAS ÁREAS EN LAS QUE TRABAJAN ESTÁN BASTANTE DISTRIBUIDAS

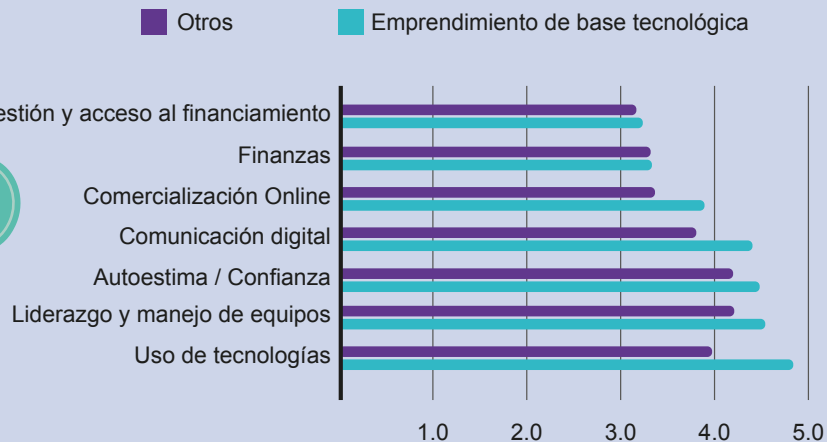
Destacándose e-health, adtech y fintech que superan el 15% cada una.

Para las emprendedoras tecnológicas la vocación, el interés en el rubro, la flexibilidad horaria y el poder administrar sus tiempos tienen una mayor significancia que en las emprendedoras de otros rubros, mientras que la necesidad económica sólo fue mencionada en el 6% de los casos.

<sup>1</sup> O también denominadas STEM por si siglas en inglés: ciencia, tecnología, ingeniería y matemáticas.

## PROBLEMAS DESTACADOS PARA EMPRENDER

Las emprendedoras de BTyC destacan el **financiamiento como primer obstáculo a la hora de emprender** mientras que la captación de talentos y el acceso al networking son considerados obstáculos más relevantes que para el resto de las emprendedoras de otros rubros. **El contexto económico del país se menciona en segundo lugar** pero en un 22% de los casos versus un 40% para el resto de los rubros, donde se considera el principal obstáculo.



# Conclusiones

A continuación, compartimos los principales highlights del estudio enfocado en 5 ejes de análisis y propuestas de trabajo en relación a cada una:

1

## FINANCIAMIENTO



Es muy necesario seguir ampliando y profundizando el conocimiento y el acceso al financiamiento en sus distintas formas ya que 9 de cada 10 emprendedoras están interesadas en recibir asesoramiento, es considerado el principal obstáculo luego del contexto económico, siendo el principal en el caso de las emprendedoras de base científico-tecnológicas.

Es muy importante y necesario promover el financiamiento con enfoque de género como política pública en todas las dimensiones del estado, de organizaciones del tercer sector y el mismo sector privado.

2

## SUSTENTABILIDAD ECONÓMICA Y DEDICACIÓN



Es muy necesario seguir ampliando y profundizando el conocimiento y el acceso al financiamiento en sus distintas formas ya que 9 de cada 10 emprendedoras están interesadas en recibir asesoramiento, es considerado el principal obstáculo luego del contexto económico, siendo el principal en el caso de las emprendedoras de base científico-tecnológicas.

Es muy importante y necesario promover el financiamiento con enfoque de género como política pública en todas las dimensiones del estado, de organizaciones del tercer sector y el mismo sector privado.

3

## GÉNERO



Es de destacar que 6 de cada 10 emprendedoras declara no haber accedido a un mejor puesto laboral que merecía en algún momento de su trayectoria laboral y, la razón más mencionada, está vinculada a una cuestión de género y sus implicancias. A su vez, el 75% de las mujeres encuestadas no considera tener mayores dificultades en su emprendimiento por ser mujer, lo que parecería indicar menores dificultades en cuestiones de género a la hora de ser trabajadoras independientes.

Vale mencionar que el porcentaje de mujeres que considera tener alguna dificultad agravada por el hecho de ser mujeres se incrementa en mujeres jóvenes y/o que emprenden en el rubro científico tecnológico.

Es necesario promover el trabajo conjunto del sector público, privado y tercer sector desde la educación secundaria y universitaria para difundir casos de inspiración y motivación de mujeres que lideren proyectos y negocios en el ámbito científico tecnológico.

# Conclusiones

4

## ACCESO Y GESTIÓN DE REDES



Cerca de 7 de cada 10 mujeres declaran pertenecer a una red o comunidad emprendedora y el 90% de dichas mujeres la consideran útil. Sin embargo 3 de cada 10 declaran no pertenecer a una red y la mayoría de esas mujeres dicen no haberlo pensado o no saber como hacerlo lo que demanda un mayor esfuerzo en seguir ampliando y capacitando en cómo gestionar redes.

Trabajar en conjunto desde el sector público en todas las dimensiones del estado junto con organizaciones del tercer sector y el sector privado en brindar espacios de compartir experiencias, conocimientos y acompañamiento con pares y con otras emprendedoras que ya han pasado experiencias similares.

## IMPACTO, ADAPTACIÓN E INNOVACIÓN ANTE CRISIS



Cerca de un 60% de las emprendedoras relevadas declara haber sufrido un impacto en sus ventas por la crisis derivada de la pandemia. De dicho universo 4 de cada 10 sufrieron una caída significativa y cerca de 2 de cada 10 tuvo un impacto significativo positivo.

En el caso de las emprendedoras de base científica tecnológica, cerca de un 65% tuvo un impacto positivo lo que denota una mayor capacidad para generar oportunidades y crecer aún en momentos de crisis generales. Esto podría vincularse a los mercados donde operan y las mejoras impulsadas en las áreas de comunicación y comercialización on line que se implementaron en el 75% de los casos.

Para trabajar la informalidad de los emprendimientos es fundamental simplificar la formalización de los emprendimientos liderados por mujeres y promover desde el sector público su formalización, políticas de apoyo y acceso al crédito. A su vez, fomentar capacitaciones gratuitas y promocionar el uso de herramientas digitales con emprendedores profesionales y actores de influencia en el uso de las mejores prácticas del momento puede ser beneficioso para que los emprendimientos estén mejor preparados para afrontar una crisis.

Por último, desde el sector privado promover beneficios para los emprendimientos liderados por mujeres en la compra de productos y servicios que alivianen el proceso de reconstrucción post pandemia de los negocios.

5